



飈洪災害防救



內政部消防署

NATIONAL FIRE AGENCY
MINISTRY OF THE INTERIOR





認識颱風





颱風來臨的季節

臺灣地處副熱帶地區，並位居西北太平洋颱風的行徑路線上，每年都會遭遇颱風侵襲，7、8、9月是主要颱風侵襲季節，而颱風所帶來之淹水、山崩、土石流災害，往往造成民眾生命財產嚴重損失。





颱風帶來的災害



風災

強風易吹毀電訊及電力線路造成大規模停電，並吹壞農作物，使果實、稻麥掉落等，是颱風造成災害的主因。

巨浪

狂風會產生巨浪，颱風所產生的巨浪可高達10至20公尺，在海上易造成船隻顛覆、沉沒，波浪也會逐漸侵蝕海岸，而生災變。





颱風帶來的災害

淹水



颱風或低氣壓接近時，如遇大潮使海面比平時高，而沿海地區因地勢低窪、排水不良、防潮堤不夠高等因素，都會導致波浪湧上岸而造成部分地區淹水情形。





颱風帶來的災害

土石流

暴雨夾帶崩坍的土石向下輸送，常使河道淤深及兩岸崩坍，下游土石堆積亦會埋沒道路、房屋及良田。

山崩

發生暴雨時，雨水沖刷山石，使山石崩落，擊毀房屋、死傷人畜、阻礙交通，沿山之公路常發生此種災害。





颱風前 準備工作

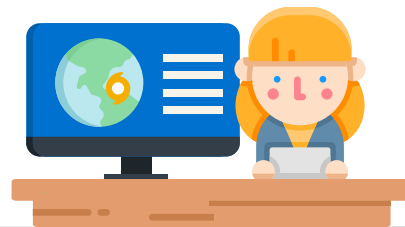




居家的颱風前準備工作



1. 隨時撥聽「166」、「167」氣象服務電話、廣播、電視新聞、中央氣象局網站及內政部災害情報站，或是中央氣象局官方Facebook、氣象APP等管道，注意颱風最新動態。
2. 車輛應避免停放在樹下、橋樑、低窪地、堤防外，以免被水淹沒或壓損。





居家的颱風前準備工作



3. 應儲存三日份之食物、飲用水、必要生活必需品及簡易急救藥品，並備妥手電筒及電池式收音機，以因應可能發生的停電。
4. 檢查居家、工作場所及其各樓層公共區域門窗是否牢固，並關閉門窗。
5. 疏通排水溝渠以防淤積，花木事先用支架保護，並修剪居家樹木枝幹。





居家的颱風前準備工作



6. 將屋外的動、植物及物品移置安全處所。
7. 工地圍籬、鷹架、廣告招牌及屋頂加蓋的鐵皮應事先取下或釘牢，防範颱風吹落，造成危害。
8. 取消預定的登山、露營等戶外活動行程。
9. 大樓地下室應安裝自動抽水機，並於地下室入口加設防水閘門或沙包。





颱風來臨時 應變行動





颱風來臨時的應變行動



1. 如果住宅堅固不受影響，沒有特殊必要的前提下，應留在家中不要外出，以免發生危險。
2. 隨時注意水庫洩洪、災情、道路封鎖等相關新聞。
3. 住在低窪、較易淹水地區的居民，應隨時注意河川、排水系統，一旦發生災情，應配合救災人員的指揮，採取疏散措施。





颱風來臨時的應變行動



4. 風勢突然減弱可能處於颱風眼經過時刻，不可冒然外出。
5. 若停電時優先使用手電筒，若使用燭火照明應遠離可/易燃物，且要將蠟燭穩固與防護，避免發生火災。
6. 不要隨意進入淹水地下室，以免發生觸電或溺斃。





颱風來臨時的應變行動



7. 切勿到海邊釣魚、觀潮或戲水，以免被巨浪捲走。
8. 若在街上或垂/斷落的電線，不要貿然觸摸，應通知電力公司或撥打1999進行回報。
9. 在外駕車應減速慢行並注意交通安全，並勿硬闖封鎖區域；遭遇強風侵襲時，應停靠於路邊或找安全地點暫時掩蔽，不要強行駕駛。





颱風來臨時的應變行動



10. 行經地下道時，應留意積淹水高度，切勿強行通過。
11. 若正在戶外登山或露營，應儘早返家，並向學校、家人電話連繫行程與路線，遭遇緊急情況時撥打119或緊急救援電話112。



119
112





颱風後的 復原工作





颱風後的復原工作

1. 密切注意氣象報告所發布的消息，確定颱風遠離後才可以外出。
2. 外出時若發現物品掉落、淹水或交通受阻等狀況，可撥打110或119通報。
3. 外出時請隨時注意是否有物品掉落。
4. 部分水溝、坑洞、道路會被淹水覆蓋，具有潛伏性危險，勿強行通過。





颱風後的復原工作

5. 注意飲水、食物及居家環境衛生。
6. 請將廢棄物中易腐敗、發臭的部分與其他廢棄物分開存放，勿隨意棄置戶外公共環境，並配合環保單位清運，避免造成環境汙染。





颱風後的復原工作

7. 室外積水區域或容器，容易成為病媒蚊孳生溫床；應檢查花瓶、水缸、水桶、積水地下室、屋頂放置的輪胎及排水管、水塔、盆栽墊盤等積水狀況，將積水清除。
8. 災害過後打電話向親友報平安應長話短說，避免佔線。





我國的颱風警報





我國的颱風警報

發布海上颱風警報

預測24小時後颱風的七級風暴風範圍可能侵襲台灣或金門、馬祖100公里以內海域，即發布海上颱風警報。

海上陸上颱風警報

預測18小時後颱風的七級風暴風範圍可能侵襲台灣或金門、馬祖陸上，即發布海上陸上颱風警報。



內政部消防署

NATIONAL FIRE AGENCY
MINISTRY OF THE INTERIOR



我國的颱風警報

解除警報



颱風之七級風暴風範圍離開臺灣本島、澎湖、金門及馬祖近海時，應即解除颱風警報。

颱風轉向或消滅時，得直接解除颱風警報



內政部消防署

NATIONAL FIRE AGENCY
MINISTRY OF THE INTERIOR



其他防颱資訊





防颱準備工作



1. 隨時關心電視新聞、上氣象局網站、其他災害業務主管機關網站、使用氣象或縣市政府的APP，或中央災害應變中心災害情報站，注意颱風最新動態。
2. 車輛應避免停放在樹下、橋樑、低窪地、堤防外，以免被水淹沒或壓損；及隨時留意政府公告的車輛移動通知與訊息，包含堤外盡停、高架道路開放停車、地下室車輛移出等相關資訊。





防颱準備工作



3. 應儲存三日份之食物、飲用水、必要生活必需品及簡易急救藥品，並備妥手電筒及電池式收音機，以因應可能發生的停電。
4. 檢查居家、工作場所及其各樓層公共區域門窗是否牢固，並關閉門窗。
5. 疏通排水溝渠以防淤積，花木事先用支架保護，並修剪居家樹木枝幹。





防颱準備工作



6. 將屋外的動、植物及物品移置安全處所。
7. 工地圍籬、鷹架、看板及廣告招牌應事先取下或釘牢，防範颱風吹落，造成危害。
8. 一樓與地下室停車場出入口的防洪擋板要架設。
9. 如果是保全戶或住在低窪地區、坡地災害風險較高地區的民眾，要注意警戒訊息，當政府發布警戒或自認為有災害發生可能時，可自行疏散避難。





颱風防救災資訊

居住在危險區域（如：山區、海邊、地勢較低區域）的民眾，要隨時注意颱風最新動態、雨量、河川水位及土石流警戒等資訊。



內政部消防署

NATIONAL FIRE AGENCY
MINISTRY OF THE INTERIOR



颱風防救災資訊

政府長期推動深耕計畫，透過各工作項目的執行，強化鄉（鎮、市、區）層級之防救災能力，如規劃疏散避難路線，設置防災看板、儲備民生物資、收容所等，使各鄉鎮地區民眾能了解可能發生災害的地方、防災疏散避難處所、救災單位資源等。



內政部消防署

NATIONAL FIRE AGENCY
MINISTRY OF THE INTERIOR



颱風防救災資訊

相關查詢可至下列網頁查詢



- [消防署網站](#)
- 有關道路交通狀況、供水系統、電力系統等資訊可上內政部「[災害情報站](#)」查詢。





防災資訊查詢

網站連結：

- [內政部消防署網](#)
- [土石流防災資訊網](#)
- [水利署防災資訊服務網](#)
- [中央氣象局](#)
- [國家災害防救科技中心「災害潛勢地圖網站」](#)





課程結束 謝謝大家



內政部消防署

NATIONAL FIRE AGENCY
MINISTRY OF THE INTERIOR

